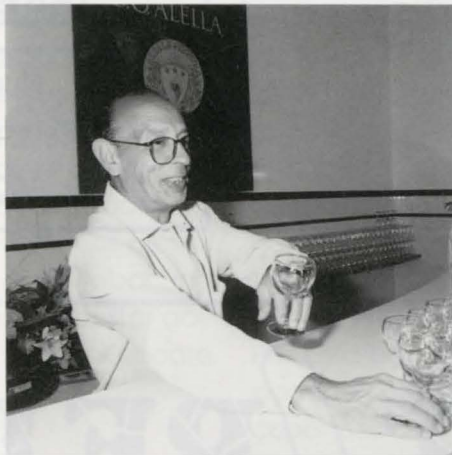


# Josep Fluixà

per Mercè Giralt

—Gairebé tothom del poble l'ha vist, sempre enfeinat amunt i avall, però, poca gent el coneix. Josep, vostè qui és, d'on ve?

—Jo vinc de Barcelona, la meua relació amb Alella arrenca de lluny en el meu temps. Va anar així: la meua àvia era cosidora i planxadora (l'anomenaven Maria la Mallorquina perquè procedia d'Inca, Mallorca). Venia a Alella un parell de cops cada setmana a treballar per l'avi de l'actual marquès d'Alella. El meu pare era, aleshores, un marrec, i se l'endua amb ella. Mentre cosia o planxava, ell jugava amb el fill dels masovers de llavors, en Josep Aymar. Fent un incís diré que molts anys després, per



una foto del pare i de l'àvia, en Josep Aymar va reconèixer l'amic de la infantesa. Va passar el temps, jo vaig néixer i arribà la guerra civil. Els Carreres de Can Leonard, que tenien molta relació amb el marquès, se'n van anar i com que coneixien l'àvia li demanaren que anés a ocupar la casa perquè no els fós incautada. Així ho vam fer tots plegats i ja ens teniu, al meu germà i a mi, de nens barcelonins amb poc espai per córrer, a disposar de tot el pati de Can Leonard. Els masovers de la finca, en Jaumet i la Pepeta, no volien que treiéssim el cap per damunt de la paret per veure els nois que jugaven a la riera, aleshores polsosa. No en fèiem cas i les nostres aparicions eren rebudes amb una llisada de cops de roc, que nosaltres tornàvem, naturalment. El motiu de l'animadversió era la gana. En aquella època se'n passava molta i els pares dels nois els deien

que tot foraster els treia el menjar. Ells probaven d'adobar-ho a cops de roc. Va durar poc la situació. Amb una bimba blanca que jo tenia em despenjava per la paret de la terrassa i els convidava a jugar amb mi a l'Hort de la Rectoria. En

uns moments que les criatures no disposàvem de massa joguines la pilota va fer el "miracle" d'acostar els dos bàndols. D'aquesta manera vaig quedar integrat a la canalla del poble.

Vam començar a anar a l'Escola Fabra i a fer-hi amics: Josep Brui, Antonet Arisa, Anton Mayolas, Jaume Sanahuja, germans Diago, germans Oliveres, els Figueres... ens reuníem amb altres xicots més

grans: Joan Joan, Federico i Jordi Alemany, Rodon... que ens explicaven aventures i trapelleries que procuràvem imitar. Després vam viure al carrer Calderó durant un any. Al meu germà i a mi ens deixaven cuidar un diminut hortet; amb el contacte amb la terra ho passàvem molt bé. També visquérem un temps a can Jana. Va ser l'època de l'entrada a Alella de les tropes franquistes. Quasi tothom patia gana. Un dels amics tenia un patinet que m'agradava molt; jo prou maldava perquè me'l deixés una estona, sense aconseguir-ho. Un dia que no li vaig demanar, me'l va oferir i em vaig fer un tip de córrer amunt i avall. Més tard va arribar-me l'explicació de tanta generositat: la mare havia donat a la seva una bossa de patates. Ho refereixo només com una mostra de quina era la situació.

De can Jana vam traslladar-nos a ca la Librada,

al pis del mig. Teníem de veïna la família Artés i així vaig conèixer en Salvador. La meua escola d'aleshores era la dels Escolapis, amb el pare Salvà. Una anècdota curiosa: jo sempre m'enduïa un entrepà a l'escola, però, un dia, em vaig adonar que un company portava una carmanyola plena de mongetes; vam fer canvis. Fou el primer cop que vaig menjar mongetes per esmorzar, gràcies a l'amic Anton Mayolas. La mare es va esborronar en dir-li que jo també em volia endur una carmanyola amb mongetes. Els nostres costums diferien dels del poble, en aquella època.

Més endavant vam tornar a Barcelona, conservant, durant força temps, el pis, per tal de poder anar-hi a l'estiu, fins que la nostra ascendència mallorquina ens va fer tornar a estiuajar a l'illa.

A Barcelona em vaig casar i nasqueren els fills: dues noies i dos nois. M'agradava portar-los a Alella algun diumenge, en tenia molt bons records. Vaig quedar vidu; el meu pis el vaig deixar als nois i me'n vaig anar a viure amb la mare. Un dia em digué que li agradaria passar uns dies al poble, a mi també em venia de gust. Trobar una fonda que em va convenir no em va costar gaire. Vaig venir per uns dies, ja fa temps, i encara hi sóc.

—*I la seva professió, i les aficions?*

—Sóc pèrit mercantil. La meua joventut i també bona part de la maduresa, va transcórrer en un temps difícil. El treball d'oficina donava pocs diners i, a més, jo havia de sostenir la família. Sempre m'havia agradat pintar, hi tinc bona mà. I així, aprofitant l'època del "bum" de la construcció, vaig ser pintor. El meu ofici m'ha dut a ser monitor de pintura en els Cursets d'Iniciació que s'han donat a can Leonard. M'ha agradat que fos precisament allí on havia viscut de petit. Dels divuit xicots que van seguir el curset, els millors treballen ja i volen formar una cooperativa. És bonic pensar que hi he participat.

De les aficions puc dir que en tinc una que depassa qualsevol altra: l'arqueologia. Per a mi ha estat un fet de tota la vida. Vaig ser a Eivissa, excavant al Puig de Molins, una meravella. Arran d'això, al Centre Arqueològic de Mataró, on vaig entrar a treballar ja fa anys, em coneixien per l'ei-

vissenc. Per entrar-hi, calia provar, durant un temps, que eres capaç de dur a terme la tasca que t'encarregaven. Dins l'apartat d'arqueologia del Museu de Mataró, tocàvem quatre èpoques: ibèric, romà, medieval i prehistòria. Hi vaig ser fins que el Museu va passar de Municipal a Comarcal. Variaren les estructures i el grup es dissolgué.

—*I a la Masia Museu de Can Magarola, com va ser que hi va entrar?*

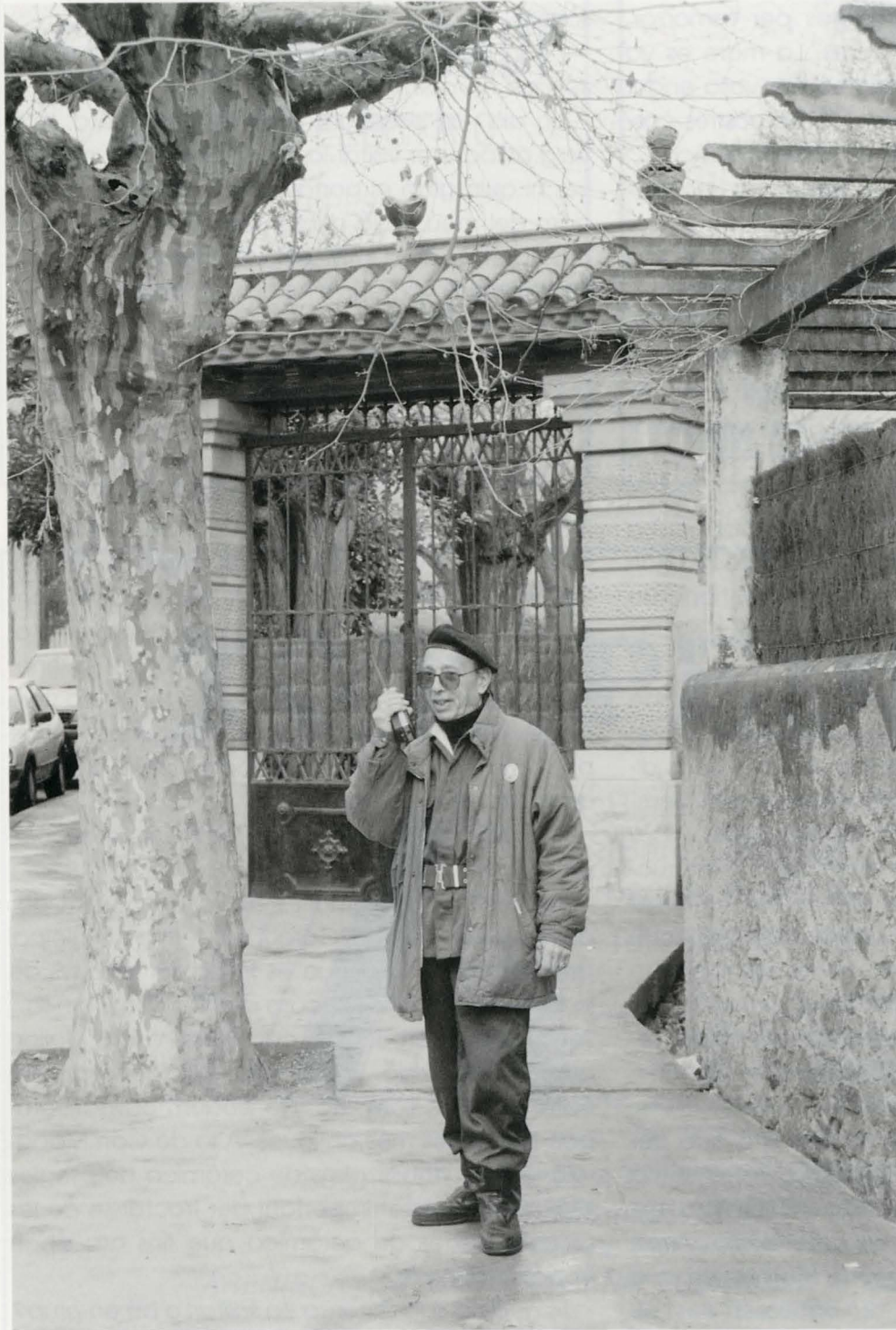
—Un dia, tot passejant amb la meua néta, m'hi vaig arribar per visitar-lo. No sabia com funcionava, ni quin grup el portava. Allí vaig saber del lligam del meu amic d'infantesa, Salvador —ja us n'he parlat— amb la Masia i el vaig anar a trobar. Em presentà Tomeu Llinàs, li vaig donar a conèixer la meua afició, les pràctiques realitzades i les ganes que tenia de treballar. Des de llavors, sóc a la Masia Museu, a la secció d'arqueologia. A més, dins la mateixa Masia, els dimecres a la tarda, em dedico a INCAVI. Cada dia tinc més feina, cosa que accepto de gust perquè em lliga al Museu. També sóc el representant del Casal d'Alella al Patronat Municipal que regeix el Museu. Per altra banda, pertanyo a Protecció Civil. Com podeu veure, no m'avorreixo mai. Sempre m'ocupo en alguna cosa; com que, de joventut —amb la guerra i la postguerra pel mig— no vaig poder estudiar gaire, ara ho faig sempre que puc... he escrit un llibre. M'adono, però, que ens apartem de la pregunta.

—*La nostra zona és rica en jaciments arqueològics?*

—Podríem dir que molt. Pels voltants tenim dos dòlmens: el de can Gorguí (al terme municipal de Vallromanes), el que es troba als terrenys de la família Barnadas i encara d'altres a la Cornisa. Tenim restes romanes a can Serra, a cal Mallorquí, a can Teixidó, a cal Baró, a La Serreta, i encara un força llarg etc. No podem oblidar tampoc les masies més antigues. A la de Can Magarola hi hem trobat plats de ceràmica dels segles XVI i XVII. Ha estat important per tractar-se de les úniques peces de ceràmica que fins ara s'han trobat a la Masia.

—*Es dedica a la recerca en solitari o bé en grup?*

—Una mica de cada manera. Dirigeixo un grup de joves que, els dissabtes, vénen al Museu a fer diferents tasques: netejar ceràmica, etc. Se'n pot veure una mostra a les vitrines del Museu. Els alumnes de l'escola Fabra també han vingut alguna vegada; com que vaig anar a ensenyar-los



ASSEGURANCES

jocs de temps passats i que ara s'han oblidat, sembla que vam fer-nos amics. Val a dir que els mestres sempre han donat facilitats. També tenim reconstruït, o gairebé, a la dreta de la porta d'entrada, al pati, un molí d'oli de primera premsada (dels segles XVI-XVII) i encara un altre de se-

gona premsada, a l'altra banda. Pel que fa a la restauració de ceràmica, el primer plat romà que vam portar a restaurar a Barcelona, a un restaurador, va costar molt car. Sort dels contactes amb els tècnics d'allà, de la meua època de treball al seu Museu, que ens ha permès obtenir l'assessorament de Rafael Esteve per a poder efectuar la restauració nosaltres mateixos.

—Quina és la peça arqueològica més important que es pot contemplar al Museu?

—Per a mi totes les peces tenen interès, ja que són d'Alella. Posats a simplificar n'esmentaré dues: l'olla neolítica de Can Cues (a dins hi vam trobar l'esquelet d'un infant) o l'àmfora de Can Coll. N'hi ha d'altres. No em puc estar d'afegir que les visites al Museu augmenten, tant les particulars com les col·lectives; autocars d'escoles, estudiants... aquestes s'efectuen en dies feiners, i no es veuen però es realitzen. ■