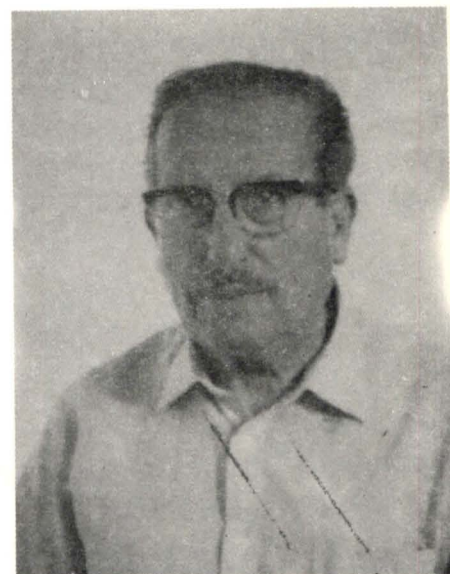




ENTREVISTA A MANEL GRIÑÓN



Una de les institucions amb més història del nostre poble és el Club de Futbol d'Alella. Darrera d'aquest Club, com en qualsevol altra institució que funcioni, hi ha unes persones, sovint anònimes, que amb el seu treball, no sempre reconegut i mai remunerat, fan un servei al poble, possibilitant, com en aquest cas, una via d'accés a la pràctica d'un esport. Una d'aquestes persones es la que ara entrevistem: Manel Griñón.

-Vos no sou fill d'Alella, veritat?

-Sóc fill de Barcelona. Vaig néixer al barri de Sarrià l'any 1918, l'any en que s'acabà la primera guerra mundial. El 1948 vaig venir a viure a Alella.

-I al Club de Futbol quants anys fa que hi sou?

-Al futbol d'Alella hi he estat lligat des que vaig arribar. De fet, de futbol ben bé no

n'hi havia. Hi havia una colla d'amics entre els que recordo a l'Eduard Bacardi, Salvador Sanmiquel, Ramon i Josep Guarda... que portaven la samarreta blanca i vermella. Poc a poc, el futbol s'anava arrelant.

-El futbol d'Alella estava organitzat com a Club en aquesta època?

-Bé, de fet la primera referència escrita que tenim, data de l'any 1922, tal i com tots els alellencs van poder veure en l'exposició a la sala de l'Ajuntament, amb motiu dels 60 anys d'existència del C.F. ALELLA. El Club va començar a estructurar-se com a tal amb l'Isidre Lluch, masover de Cal Marquès, com a president, i en Sauri, en Miquelet, en Quimet de Cal Barber, en Ciscu de Can Colomer, en Mayolas i jo mateix entre d'altres, com a vocals.

-Què significava ser vocal en aquella època?

-Era una mica com ara, però en circumstàncies diferents. Hom havia de fer una mica de tot. No hi havia el cotxe com ara i els desplaçaments llargs eren més complicats; normalment es feien en tren, amb tot el material de l'equip a l'esquena.

-I després d'aquesta Junta, quines són les següents etapes?

-Seguidament va pujar a la presidència en Mayolas, però en aquella etapa ens anavem quedant sols, sense ajut, puix que membres de la Junta anaven plegant, com per exemple en Miquel de Can Serra, aquell qui li va tocar sis milions de pessetes d'aquella època i va marxar a Teià. Durant aquest període el Club va deixar de funcionar, però se seguia jugant a futbol mitjançant la delegació d'"Educación y Descanso" i després amb el "Frente de Joventudes". D'aquí van sortir altre cop una sèrie de persones que tornaren a endagar l'entitat. Va ser-ne president l'Isidre Oliveras, i en aquesta etapa, sense formar part de la Junta, jo hi col·laborava activament. Posteriorment, va ser president en Jaume Puig i es va anar incorporant gent nova, com en Méndez, l'Ametraïn, en Crispin, etc., fins que va entrar de president en Daniel Brutau i poc després en Méndez. D'aquesta època arrenca la gran empena que porta actualment el nostre Club. L'any 1983, en Méndez es va presentar com alcaldable a les Eleccions Municipals i per tant va deixar el Club, que va quedar en mans de l'aleshores vicepresident Josep Viñallonga fins l'any 1985, en que va ser escollit l'actual president, en Pié.

-Quins són els objectius del Club de cara al futur?

-Jo crec que a Alella tenim equip per a estar en una categoria superior a la Tercera Regional. Si el futbol tingués lògica, seríem campions cada any, però sempre ens surten impediments que, com aquest any, fan que ens quedem a les portes de l'ascens. El futur és bo per l'empena que porta el Club. No hem d'oblidar que el C.F. ALELLA, compta en les diferents categories, amb un total de 140 jugadors de totes les edats, tot i que actualment el jovent té més activitats que abans per a triar i sovint deixa el futbol de banda.

Aquest any hem format un nou equip en la categoria d'afeccionats, constituït bàsicament per jugadors que pugem del primer equip, i que l'any que ve volem reforçar.

-L'economia del Club també porta tanta empena?

-El Club té un pressupost que s'apropa als tres milions de pessetes, que aporten els 330 socis amb les seves quotes -que poden ser de 1000 a 2000 pessetes-, les 75.000 pessetes de subvenció de l'Ajuntament i, sobretot, els beneficis que representa el llogar el camp a equips forasters. És clar, el camp és municipal i nosaltres en som usufructuaris fins l'any 2000, a canvi d'ocupar-nos del manteniment interior i cedir el camp quan calgui per altres activitats municipals, com ara l'escola de Rugby o els mateixos Veterans d'Alella, amb els que mantanem molt bones relacions, però que funcionen amb autonomia.

I el nostre entrevistat, vice-president actual del Club, segueix parlant, barrejant vivències passades i presents amb la Junta d'ara. És un niu d'anècdotes que explica amb nostàlgia i gràcia, i que potser es podrien aplegar totes en un llibre.

Pere Homs i Joan Miquel Gomis