

QUIMET BANCELLS

per Esteve Riambau

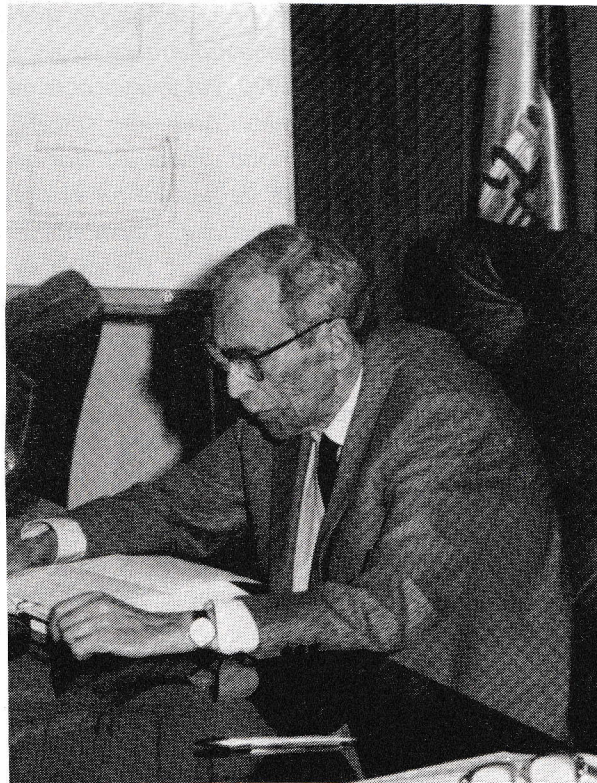
És relativament fàcil trobar en Quimet, sense necessitat de moure's de la mateixa illa de cases, perquè la seva activitat es desenvolupa principalment entre casa seva, la barberia i el jutjat. Avui, però, hem coincidit a l'Ajuntament, i com, que tot dos disposavem d'una horeta abans de dinar, hem anat a casa seva, ens hem assegut i hem començat a xerrar.

—Sabem que ets un allelenc de cap a peus, però en realitat tu vas néixer a Massanet de la Selva. Quan vas arribar a Alella?

—T'ho podré dir exactament: el 7 de maig de 1929, quan jo tenia nou anys fets. I ja no me'n mouria mai més, tret dels sis o set anys de guerra i posguerra. És pot dir que hi vaig ben arrelar, cosa de la qual me n'alegro.

—Hem vist una fotografia teva, encara força jove, afaitant a la teva barberia. Al teu costat, em sembla recordar que el teu pare afaita en Diego Culla. Quan es va inaugurar la barberia i on estava situada?

—La barberia ja existia, i era propietat del pare d'en Salvador Artés, que la va traspasar al meu pare l'any 1929, quan acabavem d'arribar a Alella. Aqueixa foto no és ni de bon tros tan antiga. Jo hi tinc uns



trenta anys i escaig. Pel que fa al lloc, l'establiment no s'ha mogut mai del mateix que ocupa ara.

—El teu caràcter jovial i el teu gran sentit de l'humor t'han permès d'alternar amb tot el poble, i l'ambient de la teva barberia sempre ha reflectit aquesta cordialitat. Què te'n sembla ara del teu ofici? El canviaries?

—Et puc contestar que ara, el que se'n diu ara, no el canviaria per res. Hi he passat molt bones estones i he tingut excel·lents relacions. Quan jo era jove no m'agradava tant, però a mida que m'he fet gran l'he trobat cada cop més atractiu. Com sap tothom,

la barberia d'en Quimet ha estat sempre un punt de reunió de tothom, com un petit casino. A part els qui hi venen a tallar-se els cabells o afaitar-se, sempre hi ha uns quants que han entrat per fer petar la xerrada, i això és molt bonic i omple molt. La barberia d'en Quimet podem considerar-la com un antecedent gloriós de la petita Moncloa que més tard s'ha muntat a la porxada.

—Has estat sempre un gran aficionat actiu al teatre i has representat moltes obres a Alella. Et recordo un inoblidable coronel Pickering en aquell excel·lent "Pigmalió" dirigit per en Santiago Vendrell. Què ha estat, per a tu, el teatre?

—De petit, vaig començar a prendre part en alguna funció representada als Escolapis. De jove, aquesta afició em va continuar i, després de la llarga interrupció de la guerra, m'hi vaig tornar a enganxar. Feia aleshores papers de "galan" jove, però uns anys després ja em buscaven com galan jove una mica madur. Més tard, em vaig convertir en l'actor de caràcter. He fet de pare i de sogre, he tret el geni i fins i tot he ventat, per exigències del llibret naturalment, alguna plantofada. Això no vol dir que en una altra obra fes de sogre calavera que es llança a la disbaixa amb el seu gendre i agafa una bona trompa.

—Una pregunta potser una mica delicada. És veritat, com diuen algunes males llengües, que no t'aprenies mai el paper i eres la desesperació d'apuntadors i traspunts?

—Sí, no ho nego pas. Jo em llegia de dalt a baix l'obra i després seguia escrupolosament el fil argumental, el que vol dir que jo quedava bé davant el públic, però els altres potser sí que anaven una mica desorientats. Sí, donava molta feina als traspunts, i des d'aquí me n'excuso.

—En el mateix lloc on havies fet comèdia, hi havia tasques força serioses que tu i altres havieu d'assumir perquè rutllés degudament el Casal. Vas ser un dels que li van donar una bona empenta al Casal... Durant quants anys?

—En vaig ser vocal, en vaig ser vice-president i després president. Això representa de dotze a tretze anys a la Junta, i encara en sóc vocal, però en excèdència. Aquells anys van coincidir amb una època de gran activitat al Casal. Recordeu que fins i tot, a l'estiu, s'hi oferien sessions nocturnes de cinema. I sobre-

tot s'hi han fet entretots moltes obres de millorament: sostre, mosaic, ampliació de l'escenari, renovació de l'equip de so, nous focus, nou pati de butaques, etc. Tots hi vam treballar de valent.

—Home d'una trajectòria política inamovible i ben definida, arriba un moment en què t'has d'apartar d'activitats de partit per acceptar el càrrec de jutge de pau. Que ha significat això per a tu? Quin efecte t'ha fet, per exemple, casar a una parella?

—Quan arribes a certa edat, fa il·lusió que et confiïn un càrrec de certa responsabilitat. En el meu cas va ser una mostra de confiança que em va venir donada precisament per uns gairebé adversaris polítics. El nomenament es va fer efectiu a primers de gener del 1990, i el primer acte que vaig presidir va ser un casament. Amb tota sinceritat haig de dir que em va fer molta gràcia. És clar que dins de les funcions d'un jutge de pau no tot és agradable; per sort, en els casos d'embarg o desnonament la presència del jutge no és necessària, i té cura de tot el tràmit un funcionari de Mataró. Vull que quedi ben clar que em sento orgullós d'aquesta mostra de confiança, però sense cap mena de presumpció, perquè si he acceptat aquest càrrec ha estat per poder ser útil a tothom.

I així ho creiem, perquè en Quimet Bancells, des del portal de la seva barberia, bata blanca i navalla en mà, sempre ha estat al corrent de les necessitats del seu poble i amatent a posar remei a tot allò que ha tingut al seu abast. Avui queda incorporat, amb gran satisfacció de tots nosaltres i amb tots els honors, a la galeria de Personatges de la revista. ■

En el proper número 208 (Primavera-Estiu) de la revista ALELLA, hi trobareu:

- ELS ALTRES ALELLENCES. Els africans que vénen a treballar a Alella. Reportatge i entrevistes.
- LA PROBLEMÀTICA DE L'AIGUA. Què ens reserva el futur?
- UN PERSONATGE D'ALELLA: M. Tort-Martorell (Sra. Quintana), A.T.S. municipal.
- LES TOMBES DE L'ESGLÉSIA PARROQUIAL.

a més de totes les seccions habituals.